

家中失火一家四口无处可归

社区找到4间闲置房临时安置,帮忙添置生活用品

晚报讯 昨天上午,在崇川区郭里园小区,沈立新一家正忙着清理火灾过后的家中物品,楼下堆满了或被烧毁或被熏黑的衣物和家具。

7日上午七八点,沈立新一家四口先后出门。“9点半左右,我接到邻居电话,说我家里着火了。我赶紧打电话给老公,他回来的时候正好消防队员准备进门。”黄碧说。据邻居介绍,当时看到沈立新家中冒出滚滚浓烟,把大伙儿吓了一跳,连忙报警。

据了解,此次火灾起火点在主卧,受损情况最为严重,家具全部损毁,其余空间或轻或重均有波及。“电视、空调、床等好多电器家具都烧没了,衣服也只剩当时穿出去的一套。”说起家中损失,黄碧数次哽咽,“2万多元现金也被烧了,原本是想取出来做手术的。”

沈立新言语三级残疾,是临时环卫工,平时负责搬运垃圾桶,妻子黄碧在某小学做保洁工作,儿子在一家4S店维修部实习,家中还有年迈的母亲需要照顾。全家一个月的收入只有

5000元左右。

原本借着老旧小区改造的契机,沈立新一家将房子重新整理装饰。但才搬进来3个多月却突发火灾,让原本就不富裕的家庭雪上加霜,如今一家四口连住哪儿都是问题,只能向社区寻求帮助。

得知情况后,钟秀街道郭里头社区第一时间召开会议。“招待所只能临时救急,不是长远办法。”社区党委书记顾建鑫介绍,社区在附近找了4间闲置房,临时安置沈立新一家,帮忙添置生活用品。“帮扶困难家庭,社区责无旁贷。今后,社区将继续提供力所能及的帮助,我们也希望能有更多好心人伸出援手,帮助他们渡过难关。”

据悉,火灾后,社区内部第一时间发布了募捐倡议书,目前工作人员已募集2450元。“非常感谢社区为我们提供的帮助。我们现在就想把家里清理干净,能住人就行了。”黄碧说。

记者江姝颖

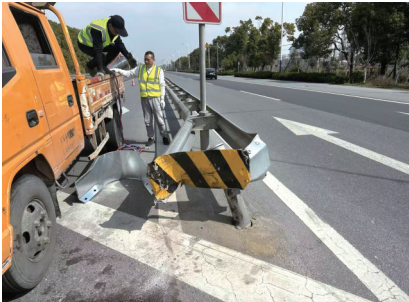
国道护栏被猛烈撞击受损

公路部门快速处置保障畅通

晚报讯 7日上午9时,南通公路事业发展中心如东分中心接到当地警方通知,在国道228线K3300+550处发生一起交通事故,中分带护栏损坏严重,请求立即前往处置。

接报后,公路巡查人员迅速到达现场,发现一辆小轿车对中分带护栏造成猛烈撞击,致使护栏向快车道内倾斜超过20厘米,如果车速稍快,避让不及,极易引发二次事故,存在极大安全隐患。驾驶员表示,当时为了避让一辆横穿马路的电瓶车,操作不当撞上中分带防护栏,所幸车上人员并无大碍。

巡查人员立即分为两组,一组配合交警对事发路段放置锥桶,提醒过往车辆减速慢行;另一组及时对散落路面的碎片进行初步清理,同时联系



公路部门更换中分带隔离护栏。 汤科

基础设施服务单位,要求立即上路修复损坏护栏。接到任务后,服务单位带齐配件立即前往事故现场,经过不到两个小时的紧张作业,护栏修复完善,国道恢复正常通行,及时消除了公路安全隐患,确保了道路安全、畅通。

记者彭军君 通讯员汤科

病重“北京十佳打工妹”受关注

多方伸出援手奉献爱心



晚报讯 家住如皋的“北京十佳打工妹”陈存弟病重一事,经本报报道后,引发社会各方关注。昨天下午,记者从多方了解到,相关援助行动正在持续进行。

接到热心市民报料后,记者赴实地采访后在《江海晚报》刊发的《当年的“北京十佳打工妹”病重》一稿,以及南通发布客户端《当年的“北京十佳打工妹”病危待救! 苦命母女深陷困境盼援手》一文,介绍了陈存弟坎坷的人生经历。

6日上午,在了解到陈存弟的相关情况后,如皋市医保局党组书记、局长焦晓斌一行带领社区工作人员,走

进石庄镇慰问身患白血病的陈存弟,送上了慰问物资和慰问金。

在陈存弟家中,焦晓斌详细了解她的家庭生活状况和身体现状。交谈中,陈存弟告诉焦晓斌,自己已经年过半百,3年前丈夫因病离世,目前与女儿相依为命。为了照顾自己,女儿未能外出工作,家中没有经济来源,没有条件做骨髓移植,每期需花费高额的治疗费用。焦晓斌安慰陈存弟,她可以享受医疗救助政策,并详细讲解了医保现行政策,征询陈存弟对医保报销和服务的意见建议,鼓励陈存弟要保持乐观的心态战胜病魔、积极面对生活。

与此同时,一些社会上的爱心人士也通过“水滴筹”等公益平台,伸出热情的援手。 记者周朝晖 童芳

离别娘家六十载 网聚千里兄妹情

晚报讯 6日,离别家乡通州区金沙街道港北村60年、现居住于河南安阳的八旬老人杨梅芝终于圆了多年的心愿,在港北村网格寻亲小队的帮助下,找到了南通的家和南通的亲人。老人的大儿子张燕玲再次致电港北村总网格长李建,感谢村干部的不懈努力和热心帮助。

今年85岁的杨梅芝在1960年外出谋生去了河南,后与家人失去联系,60多年从未回过南通。2023年春节,杨梅芝向子女们诉说了心愿:想回老家看看,看看兄弟姐妹们。其大儿子张燕玲通过南通的老战友辗转联系到港北村总网格长李建。如何帮助杨梅芝找到娘家、联系上兄弟姐妹,成了港北村所有网格长的心头事。

根据杨梅芝提到的杨书修、杨书

生,网格寻亲小队经过多番寻找走访,毫无结果。就在网格长们要确定查不到时,微网格员吴志明说:“我认识个叫杨祖修的,但叫杨书修、杨书生的,真不懂。”李建考虑到老人离家多年,乡音可能已改,随即与微网格员吴志明进一步确定信息,找到村民杨凤家,得知其确实有个姨妈60多年前离家,至今没有联系。

为慎重起见,李建与双方再三核对了杨梅芝父母亲及其兄弟姐妹的姓名,最终确认了身份,为杨梅芝找到了心心念念的兄弟姐妹。3月初,老人在子女的陪伴下,从1000公里外的河南安阳坐车来到通州金沙,一家人幸福团聚的情景让人泪目。

通讯员张国君 陈沁

记者徐爱银

南通市主城区100平方公里河道水质周报(2023.3.3)

南通市水利局发布

序号	监测断面	主要污染物			溶解氧 (mg/L)	透明度 (cm)	氧化还原电位 (mV)
		高锰酸盐指数	氨氮 (mg/L)	总磷 (mg/L)			
1	通扬运河(钟秀路)	2.3	0.554	0.08	8.12	35	108
2	前进河(钟秀路)	2.4	0.451	0.09	8.22	40	114
3	郭里头河(钟秀路)	2.2	0.473	0.11	8.05	42	110
4	八窑河(濠南路桥)	2.2	0.427	0.11	7.15	40	113
5	城山河(虹桥路南)	2.2	0.479	0.10	7.32	37	101
6	棉机河(方大花苑)	2.3	0.414	0.11	7.24	42	115
7	任港河(木行桥)	2.1	0.532	0.12	7.47	38	100
8	濠河(北濠桥)	2.0	0.458	0.11	7.86	36	106
9	濠河(长桥)	2.2	0.393	0.11	6.92	41	107
10	濠河(体育公园)	2.3	0.381	0.09	7.05	35	102
11	金通河(钟秀路南)	2.1	0.321	0.09	8.70	41	112
12	胜利河(胜利河闸前)	2.4	0.443	0.10	7.92	40	103
13	通甲河(龙王桥东)	2.4	0.470	0.18	7.65	45	108
14	通甲河(通京大道)	2.0	0.533	0.15	7.64	37	105
15	学田河(青年路)	2.1	0.619	0.18	6.35	35	108
16	海港引河(海港北闸桥南)	2.2	0.458	0.18	6.24	42	115
17	南川河(工农路)	2.1	0.485	0.13	6.80	40	114
18	城山河(红耀路)	2.1	0.372	0.10	6.96	46	103
19	西山河(洪江路)	2.0	0.328	0.10	7.44	43	117
20	姚港河(虹桥路)	2.2	0.539	0.12	7.24	45	121
21	倪虹河(虹桥路)	2.6	0.649	0.16	7.30	55	108
22	工农河(新建路)	2.5	0.625	0.14	7.32	44	120
23	红星二河(红星二河闸西侧)	2.4	0.551	0.12	7.36	50	114
24	运科河(钟秀路)	2.3	0.301	0.10	7.27	57	111
25	跃进河(濠北路)	2.2	0.440	0.10	7.25	51	109
26	曹公祠一河(城山路西)	2.2	0.542	0.13	7.34	42	115
27	临江河(崇川路南)	2.1	0.503	0.09	6.97	46	108
28	拱园河(工农南路)	2.2	0.667	0.10	6.98	47	123
29	马鞍山河(玉带河交界处)	2.4	0.652	0.08	7.03	49	122
30	永红横河(工农南路西)	2.5	0.812	0.08	7.22	43	112
31	裤子港河(工农南路南)	2.2	0.580	0.09	7.24	42	109
32	南剑界河(园林路东)	2.2	0.518	0.10	7.28	51	120
33	南郊中心河(园林路东)	2.2	0.396	0.09	7.46	50	114
34	裤子港河(崇川路北)	2.2	0.429	0.09	7.45	48	114
35	园林河(世纪大道南)	2.2	0.381	0.09	7.30	52	116
36	中沙横河	2.4	0.503	0.08	7.48	54	118
37	老营横河(三八河交界处)	2.4	0.470	0.10	7.08	41	101
38	三圩横河	2.0	0.494	0.10	7.19	45	110
39	营房头竖河(居康路南)	2.1	0.432	0.10	7.11	42	119
40	五圩横河	2.2	0.446	0.10	6.98	42	113
41	中心竖河(横五河北)	2.2	0.500	0.10	7.12	50	123
42	营船港(青年东路)	2.2	0.580	0.10	7.23	49	101
43	紫琅湖南端(源兴路)	2.0	0.636	0.08	6.87	41	110
44	祠三界河(崇文路西侧桥)	2.0	0.887	0.18	7.21	43	118
45	任港河(长江路任港桥)	2.3	0.798	0.09	7.37	42	121
46	兴石河(钟秀路北)	2.4	0.824	0.12	6.91	51	119
47	青龙横河(盘香路)	2.3	0.777	0.09	7.08	47	107
48	胜利河(人民路北)	2.4	0.839	0.11	7.11	47	108
49	通甲河(盘香路)	2.1	0.818	0.12	7.13	48	113
50	通甲河(先锋闸西)	2.2	0.863	0.09	6.70	50	121
51	紫琅湖(朝阳路东)	2.0	0.798	0.11	6.91	46	108
52	界港河(山港横河北)	2.1	0.869	0.11	5.97	48	103
53	铺港河(通沪大道北)	2.4	0.848	0.14	6.98	51	101
54	八一横河(盘香路)	2.2	0.887	0.13	7.21	47	108
55	海洪横河(东快速路西)	2.2	0.833	0.10	7.20	47	120
水质类别		I类 7个	I类 0个	I类 0个	I类 8个	平均:44	平均:111
		II类 48个	II类 25个	II类 31个	II类 46个		
		III类 0个	III类 30个	III类 24个	III类 1个		
		IV类 0个	IV类 0个	IV类 0个	IV类 0个		
		V类 0个	V类 0个	V类 0个	V类 0个		
		劣V类 0个	劣V类 0个	劣V类 0个	劣V类 0个		
综 述		主城区55个水质监测断面均为III类水或优于III类水标准。					

数据来源:南通市生态环境局