

2023/11/17
星期五

健康周刊

JIANKANG ZHOUKAN

编辑:单峰 组版:张淑玲 校对:王子璇

多学科携手救治早产儿

护佑“早到天使”飞跃生死关

近年来,因生育年龄推迟等原因,我市早产儿出生率逐年提升。过去,对胎龄小于28周的超早产儿,一般选择放弃救治。如今,随着医疗技术的进步,这类高危超早产儿的救治成为可能,并不断刷新着我市超低体重早产儿平安出生纪录。在11月17日“世界早产儿日”到来之际,记者走访了市区医疗机构产科、儿科、儿童康复科等,揭秘多学科携手架起“生命桥梁”,护佑“早到的天使”成功“闯关”的暖心故事。

做好产前预防,
护佑宝贝平安降生

家住海安市的李乐(化名)今年35岁,婚后多年未孕。于是,夫妻二人决定借助试管婴儿技术圆父母梦。在李乐成功受孕后的23周,产检时发现宫口开大至4厘米,羊膜囊突至宫颈口,情况危急!当地医院宣告无法保胎,建议流产。为了保住来之不易的小生命,李乐一家当即决定前往市妇幼保健院求助。

入院后,市妇幼保健院院长助理、产科主任成晓燕和早产专病诊治医师王冕立即为其检查,确认患者是否符合宫颈环扎的手术条件。“宫颈环扎术是国际上公认的治疗宫颈机能不全的唯一术式和有效方法,它相当于为宫颈这扇门增加一把锁。”成晓燕介绍,宫颈环扎可以有效避免早产,让胎儿在母体内发育完全,手术总成功率约76%。

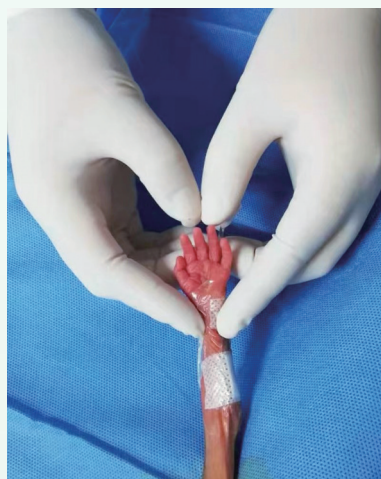
时间就是生命!当晚8点,检查结果一出来,确认可以手术后,产科医护团队立即为其开展宫颈环扎手术,成功保胎。令李乐夫妇欣喜的是,该手术让宝宝平安地在宫腔内度过了37周后,顺利自然分娩。

“在我国因为宫颈机能不全导致流产或早产的孕妇占比达58%。”成晓燕介绍,从去年起,市妇幼保健院专门成立了早产专病门诊和早产治疗诊疗组,采用国际先进的诊疗流程进行宫颈机能监测,及早发现高危产妇的早产风险,提前介入治疗,防患未然。

产儿密切合作,
干预从暖箱旁开始

“哇……”上周,孕35周的早产儿欢欢(化名)在市妇幼保健院产房降生。孩子出生时面色青紫,经初步复苏才发出了啼哭。

“早产儿的救治一定要抓住‘复苏黄金一分钟’和‘管理黄金一小时’。”儿科主任张小华解释,在早产儿出生前,就无缝对接启动“产儿合作”,新生儿科医生提前进入产房等待,确保新生儿出生后的一分钟内建立顺畅的呼吸通道;同时,在新生儿出生后一小时内进行优化干预,通过早期积极救治措施,降低早产儿并发



呵护

症的发生率。目前,在市妇幼保健院平安出生的早产宝宝中,胎龄最短的仅有24周,出生体重最轻的仅610克。这背后是医护人员孜孜不倦的付出。

“救治‘早到的天使’犹如闯关,要闯过呼吸、感染、循环、消化等重重关口。”市妇幼保健院新生儿科护士长顾臻介绍,在新生儿重症监护病房(NICU),他们对早产儿给予针对发育支持的精细化护理,护理动作轻柔,防止给早产儿带来血压、氧饱和度等方面的波动。

“妈妈可以跟宝宝说说话,轻轻抚摸他的背……”15日,在市妇幼保健院NICU,护士正在指导欢欢妈妈躺下模拟袋鼠妈妈照顾小袋鼠的样子轻抚孩子。“早产宝宝病情稳定后,我们鼓励爸爸宝妈走进NICU和孩子拥抱。”顾臻解释,这种拥抱非常神奇,可以促进早产儿神经系统发育,还有助于宝宝正常菌群的建立,增强免疫力。

从今年6月起,市妇幼保健院的儿童康复师也成为NICU的“常客”。“在早产儿出生3周后,我们创新开展了暖箱旁超早期干预。比如,通过口周按摩、刺激感官,可以帮助一些早产儿缩短鼻饲喂奶时间,促进自主吸吮。”市妇幼保健院儿童康复科副主任顾秋燕介绍,此举在全市尚属首创,有效缩短了早产儿住院平均天数。

早在2018年,市妇幼保健院就建成全省地级市首家“爱心母乳库”,实现了对1500克以下的极低体重早产儿住院期间100%母乳喂养,助力早产宝宝加速康复。

院内外联合治疗,
“救活”也要“救好”

15日,在市妇幼保健院早产儿MDT门诊上,儿内科、儿外科、儿童保健科、儿童康复科、五官科等科室的专家以及新生儿科护士长齐聚一堂,为一个出院一周的早产宝宝进行“一站式”MDT会诊。

“针对超低体重的早产儿,我们要求出院后必须到MDT门诊随访一次,而高危新生儿必须随访至2岁。”张小华告诉记者,每一例早产儿MDT诊疗都要持续1小时以上,由多科室专家对早产宝宝综合评定健康状况,并制定个性化的诊疗方案。比如,长时间吸氧的早产儿发生视网膜病变的概率较高,而在MDT门诊上,五官科医生的参与可以及早发现病情。

早产宝宝出院后,仍比正常出生的孩子要面临更多生存挑战。如何照顾好他们,是家长们最为关心的问题。“在孩子出院前,我们会安排母婴同室,指导早产儿父母如何喂养、如何做好皮肤护理,如何观察体温、大小便、黄疸,以及发生呛奶时的紧急处置。”顾臻透露,只有通过“早产儿父母照护能力评估量表”检测合格的父母才能顺利“毕业”。

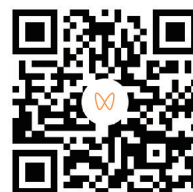
与足月出生的孩子相比,早产儿患脑瘫概率更高。“治疗越早开展,干预成功率越高。”市一院内儿科主任、主任医师赵晓冬介绍,以往新生儿出生后3~6个月可发现发育问题,现在通过GMS评估(全身运动质量评估),对出生一个月内的宝宝就能进行超早期评估,给予干预治疗。

抚养早产宝宝,父母需要付出更多的养育成本,也给社会增加了医疗负担。以市妇幼保健院为例,自2020年以来,已有357例出生体重1500克以下的早产儿出生,其中86例出生体重在1000克以下;在重症患儿中,绝大多数为早产儿。

“早产儿出生率逐年提升已经成为一个社会关注的话题。对于早产宝宝,我们不仅要救活,更要救好。这背后需要多学科医疗团队的支持。”市一院内儿科主任、主任医师宋磊呼吁社会各界共同关爱早产儿家庭,让更多的早产宝宝健康成长。

本报记者冯启榕
本报见习记者朱颖亮定期奉献“名医
访谈、医疗活动、健康
科普”等精彩视频躯体疾病引发的
精神障碍

有一种病症在医学上被称为“躯体疾病引发的精神障碍”。近日,我们特邀市第四人民医院精神躯体康复科主任宋红兵,为大家科普这类疾病的治疗。

扫一扫
看相关视频

医周健闻

扬大瑞慈医疗
合作办班

晚报讯 13日下午,扬州大学医学院、护理学院·公共卫生学院“瑞慈班”开班。据了解,这种校企协同育人的办学模式,在国内尚不多见。

“瑞慈班”由瑞慈医疗集团与扬州大学共建,以每4年为一个周期,分医学院班和护理学院·公共卫生学院两个班级,每班30人,从扬州大学医学院临床医学、中西医结合临床医学、药学、医学检验技术以及护理、公卫、预防专业的大二年级学生中组织遴选。

通讯员王丽君 记者冯启榕

3家急救站(点)
顺利通过验收

晚报讯 连日来,省卫生健康委组织院前急救专家组先后对海门区四院分站货隆急救点、启东市滨海高新区急救分站和南通经济技术开发区驰行路联动急救站3个今年新增的急救站(点)进行验收。目前,3家急救站(点)均顺利通过验收。

截至目前,南通市(含县、市、区)开通并运行的院前急救站(点)已达67个,布局日趋合理,院前急救体系进一步完善。

通讯员陈嘉 记者冯启榕