



雨雪冰冻来袭,各部门迅速行动

全市总动员 铲雪除冰保畅通

昨天,受寒潮天气影响,我市部分地区出现以冰粒为主的雨雪天气,给居民的出行带来了极大不便。市气象台接连发布道路结冰黄色、橙色预警,各部门迅速行动起来,采取有效措施,保障群众安全出行。

气象 南通下的其实是冰粒

晚报讯 昨天,不少市民发现“雨”砸到车窗玻璃上会发出噼里啪啦的声音。难道下冰雹了?记者从市气象台获悉,昨天各地出现了雨夹雪并伴有冰粒的天气,南通下的其实是冰粒。

市气象台工作人员介绍,冰粒和冰雹虽然都属于固态降水的一种,但形成条件、外观上都有所不同。冰粒发生时一般大气层较为稳定,多来自雨层

云、高层云或层积云,而冰雹来自积雨云,甚至是积雨云强烈发展的一种结果,属于一种对流现象。冰粒呈透明或半透明的丸状或不规则状,直径一般小于5毫米,质地硬不易破碎,落地反弹有清脆声;而冰雹的直径一般在2毫米以上,大的数十毫米,常呈坚硬的球状或锥状,内核通常是不透明的,大的着地反弹,坚硬不易碎。

而另一种容易和冰粒混淆的固态降水——霰,市气象台工作人员也进行了科普。霰是由冰相粒子组成,为白色不透明状,形态为球状或近球状圆锥形。霰的直径通常在2~5毫米,落地会反弹有声,但声音较弱,且容易破碎。所以,通过辨别形态、大小和声音,可以将它们区分开来。

记者俞慧娟
(合作单位:南通市气象局)

交警 加大巡逻力度消隐患

晚报讯 昨天,市公安局交警支队启动恶劣天气应对预案,全警动员、全力以赴,确保群众安全出行。

路面管控方面,南通交警加大巡逻力度,对易积雪结冰路段、桥梁、隧道等重点区域进

行不间断巡查,及时发现并处置安全隐患。民警通过巡逻警车喊话、警报提示、警灯警示、警力手势、联合市政等部门开展除冰除雪等各种措施,确保交通顺畅。同时,及时发布路况信息,引导市民合理选择出行路

线,避免拥堵和事故的发生。

截至昨晚7时,苏通大桥、沪苏通大桥实行二级管制,限速60km/h;崇启大桥实行三级管制,限速80km/h。我市境内所有高速公路禁止大型客车、危化品车驶入。记者张亮

公路 人员机械出动除冰雪

晚报讯 为有效应对新一轮寒潮大风和低温雨雪冰冻天气,全力保障公路安全畅通,我市公路部门迅速行动,在全市普通国省道开展除雪

除冰工作,全力保通保畅。

截至昨天下午6时许,全市普通国省道保安全保畅通共出动人员179人次、机械设备49台次、除雪除冰53公里、

撒布融雪剂88吨、防滑料360立方米。目前,全市普通国省道畅通,除雪保通工作仍在进行。

记者彭军君

市政 24小时紧盯重点路段

晚报讯 昨天,市政部门迅速启动应急预案,24小时紧盯易结冰路段,全力以赴保障道路交通安全。

当天下午雪势渐起,待命的13支应急队伍立刻将融雪

剂装车,马不停蹄分赴高架主线、上下匝道、大型桥梁、人行天桥等重点部位,提前开展融雪剂抛撒作业,避免道路结冰,护航晚高峰安全畅行。

下午4点40分,平台监控

发现园林路大桥、九圩港大桥慢车道出现凝冻或积雪情况,已第一时间调度附近应急队伍进行处置,预计融冰工作将一直持续至清晨。

记者蒋娇娇 通讯员李映晓

道路结冰,出行安全提示请收好



雨雪天气容易导致道路湿滑或结冰,应急管理部门提醒:行人出行要做好保暖、防滑措施;驾车出行要注意路况、保持车距、减速慢行。

行人:路面湿滑,一定要小心慢行,切勿占用机动车道,否则机动车刹车不及时,容易引发交通事故。在横过马路时要下车推行,按照交通信号指示通行,切勿乱闯乱占。出门行走要注意保暖,鞋子尽量选择防滑鞋,避免在结冰路面滑倒摔伤。

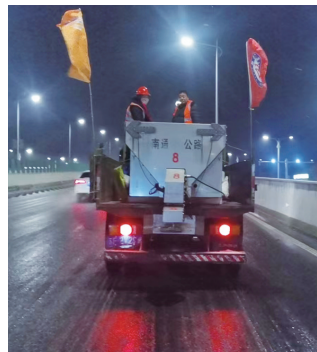
驾车:起步时慢慢抬起离合,尽量缓慢起步,令车轮保持附着力。油门应缓慢踩深,慢慢加速。在结冰的路面驾驶机动车时,应注意平缓驾驶,车速不要太快,并且要与前车保持足够的车距,这样才能提早发现情况并及时做出反应。遇到拐弯时要提前减速,保持低速过弯,禁止在弯道超车或变道。上坡时应尽量保持低挡位并避免换挡,下坡时应避免空挡滑行,可以采用点刹的方法进行减速。在过路口和转弯时要密切注意周围的路况,尤其是过路行人以及骑车人员。

记者俞慧娟



昨天下午,文峰街道新城社区组织民兵、网格员、退役军人志愿者,针对辖区内车库出入口、小区内的坡道等重点区域进行除冰清理。

记者李波 通讯员杨希



市政人员抛撒融雪剂。