

吕四港经济开发区

全面融入江苏新出海口
全力迸发开发开放新活力

“发展沿海经济带,打造江苏经济新增长极”,吕四港迎来高质量发展的战略机遇。

今年初,南通提出以“大通州湾”思维统筹推进全市域沿海开发、江海联动发展,将沿海洋口港、通州湾、海门港、吕四港作业区整合规划为一个“大通州湾”港区。“大通州湾”正以吕四港作业区为起步区、通州湾作业区为主体港区,全力推进港口、码头、航道、铁路集疏运体系工程,确保一年建成、两年开港、三年成规模。

承载着国家战略、江苏期待、南通梦想的吕四港,将迎来新的腾飞。



抢抓历史机遇

“如果把上海比作纽约,那么和上海远东国际大港相呼应,应在长江北翼建设一个类似美国波士顿的港口——吕四港。”我国著名科学家钱伟长曾对家乡江苏的建设满怀期望。

钱伟长作此期望,是因为吕四港有一个可以打破江港发展瓶颈的重大优势——水深。

上世纪初,张謇在天生港创办大达轮步公司,建成“通靖”“通源”两座千吨级码头,南通港由此勃兴。进入“十五”以后,南通港口吞吐量以每年2000万吨上下的速度猛增,年平均增幅达25.5%,最高年份高达44.1%。由于受限于长江航道的水深条件,当2006年跨上亿吨台阶后,南通港的发展速度便慢慢放缓下来。

为此,沿海成为南通港口发展的潜力所在,而吕四港区具备建设深水航道的条件也开始凸显。2014年,吕四港10万吨级航道工程获得省发改委核准,并先后完成海事、环评、海洋等一系列前期工作。这是南通市沿海港口第一条人工深水航道,具有开创性意义。

今年南通明确以“大通州湾”思维统筹推进全市域的沿海开发、江海联动发展,把吕四港纳入“大通州湾”。作为先行建设区域,吕四起步港区是通州湾

新出海口建设的“第一步”,尤为关键。手持“大通州湾”入场券,吕四全力推进起步港区六大工程建设。



迈出关键步伐

7月初,烈日炎炎,省委书记娄勤俭调研通州湾吕四起步港区,要求按国际一流标准建好码头,把通州湾打造成江海联动发展的新引擎。作为先行者,启东已组建专门班子和组织保障,形成“遇事不隔夜”的议事机制和“一日一报告,一周一汇总,半月一推进,一月一例会”的例会机制,重点工作挂图作战,全力推进项目建设,确保新出海口起步工程各项工作按序时完成。

贯彻落实省委省政府决策部署,吕四港正以“开局就是决战、起步就是冲刺”的紧迫感,推进工程建设。6月29日,通州湾新出海口吕四起步港区“2+2”码头工程开工。(配图开工仪式)该工程位于南通港吕四作业区西港池南侧,主要建设4个10万吨级泊位及后方陆域配套工程,泊位长度1368米,其中8号至9号为集装箱泊位,10号至11号为通用泊位。设计年通过集装箱能力140万标箱,散杂货能力710万吨,工程总投资46亿元。2021年底吕四起步港区开港,将成为国内少有的公铁水、江海河多式联运的港区。

项目建成后,将推动吕四港成为以高端装备制造、新材料、新能源为主的上海北翼临港产业基地,重要的港口物流中心冷链物流基地;将形成以吕四港为起步港区,通州湾为主体港区的格局,建成一座东方的“波士顿港”,促进江苏沿海开发、江海联动发展。届时,以吕四港为起步港区的通州湾将成为“一带一路”对外开放新门户,长江经济带江海联运新枢纽,长三角一体化发展新样板,上海国际航运中心新支撑,促进江苏现代物流业、海洋文化旅游业发展,为长江经济带发展提供源动力。



产业集聚集群

吕四位于长江入海口,与上海隔江相望,有1300年历史,目前,以上海港为中心,一小时范围内,南有洋山港、北有吕四港,“一体两翼”格局呼之欲出。

在长三角区域内,吕四港独具区位、岸线、交通、土地等宝贵稀缺资源,如何将优质资源转化为产业发展优势,在江苏新出海口建设中贡献更多力量,在长三角一体化发展中展现更大担当,是新时代赋予吕四港的新使命。

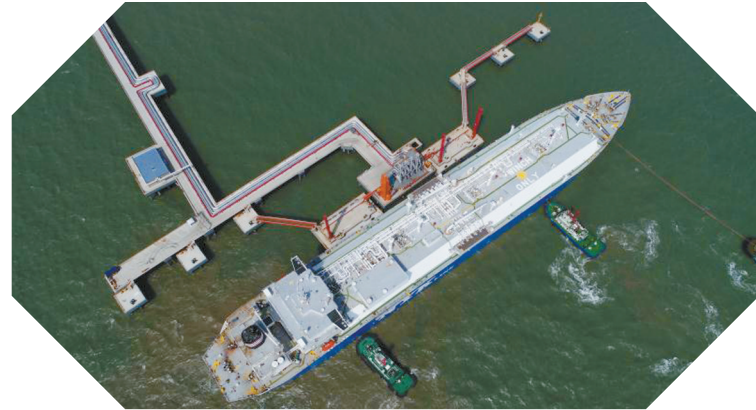
近年来,吕四港放大靠江靠海靠上海的独特区位优势,依托航道、公路、铁路、航空、水路等交通优势,依靠不可多得的宝贵岸线优势、独具的土地稀缺资



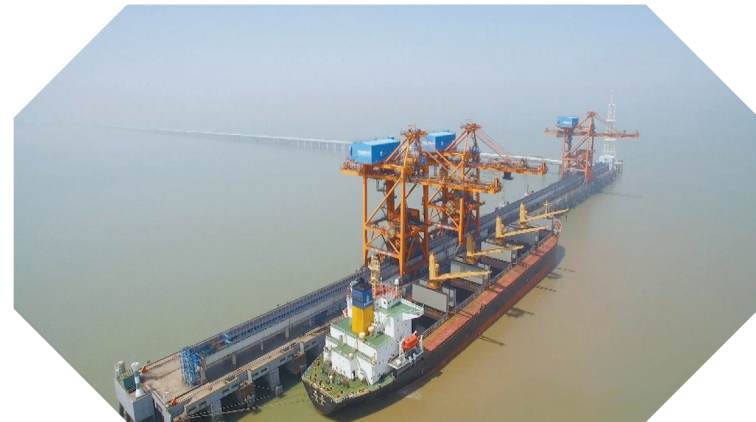
新出海口起步工程“2+2”码头开工



启东华峰超纤



广汇栈桥码头



大唐电厂码头



码头施工现场

江苏新出海口起步工程简介

2020年1月5日,南通市委市政府组建通州湾港口开发建设委员会,将沿海港区纳入“大通州湾”,明确以吕四港为起步港区、通州湾为主体港区,谋划推进江苏新出海口建设。启东市委市政府迅速组建了江苏新出海口吕四港作业区起步工程建设指挥部,同时围绕新出海口6月30日实质性开工、2021年底开港的时间要求,对新出海口“起步工程”重点建设工程进行梳理及分解,形成了“六大工程”责任体系。

吕四港“2+2”码头由南通港集团与启东沿海开发公司共同建设,包括2个10万

吨级通用码头和2个10万吨级集装箱码头,总共占用岸线长度1368米,陆域纵深620米。项目投产后预计年吞吐量为2000万吨,其中集装箱140万标箱,本工程估算总投资约46亿。

吕四港进港航道全长约11公里,按照10万吨级散货船、10万吨级集装箱船通航标准建设,总投资4.7亿元。

内河转运码头规划形成岸线长度1500米,建设21个1000吨级内河泊位,连接后方通吕运河三级航道,可以形成水水中转,完善港区的集疏运体系。年通过能力约1400万吨,总投资约10亿元。

洋吕铁路线路全长84.956千米,项目总投资99.32亿元,吕四港站至东灶港站段全长29.388千米,总投资45.98亿元,主要服务重特大项目落地及新出海口起步港区建设。

疏港公路规划建设“两横两纵”的公路体系,“两横”为G328(已建成)与S335吕四港镇改线,“两纵”为志圩公路和S433改线(通港大道)。

港区道路共建设西港南路、志圩公路北延及通港大道北延三条道路,建设道路总长2600米,总投资约2.65亿,沿线管网、电力、照明等随道路同步到位。