

接轨上海,对标“仁济”,致力于为江海百姓提供沪上名院同质化的一流医学影像服务——

# 用“火眼金睛”为市民健康保驾护航

眼下,南通市第一人民医院新院建设项目正处于全力冲刺的关键阶段。“新院建成后,我们将与仁济医院实现影像检查技术和报告规范同质化,也就是实现两院影像检查结果互认,进一步惠及广大患者。”市一院影像科主任龚沈初如是说。

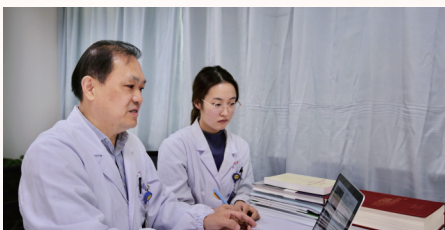
南通市第一人民医院影像科创建于1955年,为江苏省临床重点专科、南通市影像科医疗质量控制中心挂靠单位和南通市“科教强卫”工程临床医学中心、放射专业住院医师规范化培训国家级基地。

上海交通大学医学院附属仁济医院放射科是国家临床重点专科、上海市教委重点学科,同时也是上海交通大学医学院重点学科,上海市第一批住院医师规范化培训基地和第一批专科医师规范化培训基地。

近年来,随着市一院与上海仁济医院合作共建的深入,该院影像科也取得了快速发展,在工作理念、规范诊断、科研培训等方面都取得了长足进步,一个临床、科研、教学并重的现代化影像学科正以昂扬的态度走在健康南通的征程上。



## 沪通医学影像论坛持续“升温”



5月29日、30日,由上海交通大学医学院附属仁济医院、南通市第一人民医院共同举办的第三届沪通医学影像论坛在通举行,同期还举办了消化道病变影像诊断新进展国家级和省级继续教育项目。来自上海仁济医院及市内外多家医院的200多名影像骨干参加了会议。

《儿童腹部常见肿瘤的影像诊断》《胰十二指肠病变影像特征及病例分享》……在会议主旨演讲环节,共邀请6位沪苏两地知名专家,围绕影像研究前沿热点、新技术以及重点关注

疾病进行专题讲授。此外,本届论坛设12个现场专题讲座,专家们围绕科研论文的写作心得、临床论著撰写、模式动物影像检测技术、消化道疾病等主题进行了深入浅出的阐述。

值得一提的是,本次会议特设“消化道疾病多学科讨论”模块,市一院影像科王美蓉医师、胃肠外科王斐医师、消化内科幸福医师分别进行MDT病例分享;仁济医院放射科朱炯教授、程杰军教授,与南通一院消化内科钱波教授、病理科杨其昌教授、胃肠外科冯士春教授、影像科何伯圣教授围绕上述病例进行

多学科研讨。

“沪通医学影像高峰论坛”是由上海仁济医院影像科主任许建荣、南通一院影像科主任龚沈初共同倡议设立的交流平台,每年一届,在南通和上海两地轮流召开,围绕影像医学的新理论、新理念、新技术进行研讨,旨在促进两个医院以及两个地区的交流合作。自2019年举办首届论坛以来,进一步加深了两院之间的学术和人才交流,产生了良好的社会反响。去年疫情期间,该论坛也未中断,采取线上视频会议的形式如期举行。

随着计算机技术的飞速发展,影像技术日新月异,市一院影像中心已成为全院各学科中前进步伐最快的平台学科之一。

如今,在仁济医院,放射科的专科业务发展方向从传统的结构影像学发展成致力于分子影像学、心血管高端功能成像、肿瘤放射组学及人工智能成像研究的教学、科研引领下的新型放射科室,形成了心脏影像、血管影像、脑功能影像、乳腺影像、泌尿生殖影像等为特色的亚专科。

参照上海仁济医院等国内外顶级医院影像科设置,自2007年始,市一院影像科进行了专业化的细分,囊括了胸部、腹部、骨肌、神经、心脏和大血管、乳腺等6个亚专业小组,力求术业有专攻。

依托双源双能CT和3.0T MR,科室开展消化道和腹部实质性脏器的影像学检查,CT小肠成像、CT结肠成像、肝脏、胰腺等消化系统实质性脏器肿瘤诊断等项目;在本地区率先开展急性缺血性脑血管疾病的多模态CT及MR评估、颅内血管壁高分辨MR成像等新技术项目,建立全天候急性缺血性卒中多模态CT评估绿色通道,年接诊相关患者300例以上;积极开展肿瘤CT灌注成像、MR弥散成像等新技术项目和临床研究,常规开展肺结节筛查和诊断、脑肿瘤MR功能成像、盆腔肿瘤影像诊断;在心脏大血管成像、心肌病变检测方面,常规开展冠状动脉CTA、头颈部CTA、下肢CTA、主动脉CTA、心脏心肌灌注成像、心脏MR检查。

近年来,市一院影像科先后成功举办国家级继教项目《心胸影像新技术应用》、省级继教项目《医学影像质量控制与管理新进展》和省级继教项目《消化道疾病影像诊断新进展》学习班。其中,2017年11月,在该院举办的腹部省级继续教育学习班上,特别开设“上海名医大讲堂”,邀请仁济医院消化、影像团队5名专家来通交流讲学,受到欢迎。据统计,2018年以来,仁济医院影像科先后派员到市一院影像科开展12次专家门诊,同时开展专题讲座、疑难病例会诊、科研热点交流;市一院先后派出医技师到上海仁济医院进修学习合计6人次。

在仁济医院的指导和帮扶下,近几年来,市一院影像科实现跨越式发展,2017年,FORCE CT安装运行;2020年,第四台CT机安装运行,便于门诊患者就诊;同期开展新技术项目和科研,以新技术开展为导向并结合临床需求,能够进行肺肿瘤的功能影像评估、双能量CT小肠检查、乳腺MRI成像对病灶精准定位,以及涉及“三大中心建设”的脑卒中一站式成像、双源CT冠状动脉成像、骨关节创伤的影像评估等,为各类患者提供影像学的保驾护航。

“随着新院的即将启用,我们将进一步加速与仁济医院影像科的融合发展,围绕《南通市急诊放射与介入临床医学研究中心建设》的三大中心建设和肿瘤精准医疗,完成心脏MR、冠心病急诊CT评估、肺动脉和主动脉CTA、脑卒中评估等十大项目的技术能力提升。”展望未来,龚沈初信心满满,他表示,站在新的平台上,新一代影像人志存高远,将通过积极开展和推广影像新技术,推进影像科质量管理和质量控制,打造成为具有一定地域辐射能力和学术影响力的医教研中心,为江海百姓提供与沪上名院同质化的影像医学服务。

冯启榕

## 坚持临床与科教互通互助

2019年7月,在南通市第一人民医院—上海仁济医院第二届博士论坛上,市一院影像科副主任何伯圣博士围绕“临床医务人员科技创新”主题进行了精彩发言。

“眼下,医院正在积极推动研究型医院建设。研究型医院区别于其他医院的基本特征之一是重大疑难疾病的诊疗水平,坚持临床与科研互通互助。”龚沈初认为,建设研究型医院,影像科应一马当先,积极推动科室临床医生转变观念,自主创新,在临床实践中发现问题、提出问题、研究问题,把临床实践和科学研究结合起来,既要为临床医学研究提供支持,又要以临床需求为出发点,促进与其他学科的交叉合作,注重临床与科研的紧密结合,促进转化医学的发展,积极推动基础研究向临床实践转化。

自市一院影像科与仁济医院影像科开展合作交流以来,科室上下的科研氛围日渐浓厚。“未来医师都要变成医学家,技师要变成管家。学科的平台是公平的,资源是共享的,培养具有科研思维的医技人才需要久久为功。”牢记仁济医院影像科主任许建荣教授的寄语,近年来,市一院影像科将“医学家”作为人才培养的目标,扎实推进各项科研工作。早在2012年3月,科室就举行了首届青年医师论坛,之后每年举办两届,旨在让年轻医师一展所长,更深入地了解影像医学的真谛和规律。

近五年,科室完成市(厅)级及以上科研项目共19项,涉及“南通市急诊放射与介入临床医学研究中心建设”“基于影像多模态

构建小肠缺血规范化诊疗路径”“多模态影像新技术在肺癌规范化诊疗流程中的应用”“冠心病和心脏病的影像学研究”等多个研究领域;近5年获得市科技进步奖二等奖1项,三等奖1项,省医学新技术奖二等奖3项;发表SCI收录论文33篇(最高影响因子6.5),中华期刊论文15篇,核心期刊论文19篇;拥有发明专利3项,实用新型专利23项,计算机软件著作权5项。2021年度,科室还获得江苏省医学会伦琴影像科研专项资金项目立项资助。

在科室68名医技人员中,高级专业人员15名,南通大学影像医学与核医学专业、医学技术专业硕士9名,拥有博士学位人员4名,在职攻读博士学位4名。科室拥有江苏省“333高层次人才培养工程”第三层次培养对象5人;江苏省“六大人才高峰”高层次人才选拔培养对象4名;江苏省重点医学青年人才1名;科室拥有中华医学会学组委员、省放射医师协会常委、市医学会主委1名,省级委员或学组委员11名。

科室承担南通大学临床医学教学任务,近5年培养全日制和在职硕士研究生毕业各19名和10名,其中获南通大学优秀毕业研究生2名、获国家奖学金1人次;作为住院医师规范化培训基地培养放射专业住院医师培训结业40名。2019年进入第二届全国规培临床技能比赛十六强并获优胜奖。基地主任龚沈初获评2020年江苏省十佳住培导师,教学主任崔磊获评2019年全国住院医师规范化培训“优秀专业基地主任”。

