

## 国务院常务会议部署对特困行业实行阶段性缓缴养老保险费政策

## 加大纾困和就业兜底等保障力度

据新华社北京4月6日电 6日,国务院常务会议召开,决定对特困行业实行阶段性缓缴养老保险费政策,加大失业险支持稳岗和培训力度;部署适时运用货币政策工具,更加有效支持实体经济发展。

会议指出,国内疫情近期多发,市场主体困难明显增加,经济循环畅通遇到一些制约,新的下行压力进一步加大,既要坚定信心,又要高度重视和警觉新问题新挑战。要贯彻党中央、国务院决策部署,统筹疫情防控和经济社会发展,抓紧落实中央经济工作会议精神和《政府工作报告》举措,有的可提前实施。各部门要着眼大局、主动作为,在督促落实已定政策的同时,针对形势变化抓紧研究政策预案,及时出台有利于市场预期稳定的措施。各地区也要结合实际,拿出减免房租等务实管用举措。

会议指出,当前一些市场主体受到严重冲击,有的甚至停产歇业,必须针对突出困难加大纾困和就业兜底等保障力度。一是对餐饮、零售、旅游、民航、公路水路铁路运输等特困行业,在今年二季度实施暂缓缴纳养老保险费,并将已实施的阶段性缓缴失业和工伤保险费政策范围,由餐饮、零售、旅游业扩大至上述5个行业,缓解这些行业特别是中小微企业、个体工商户资金压力。二是延续执行失业保险保障阶段性扩围政策,今年底前继续向参保失业人员发放失业补助金,向参保失业农民工发放临时生活补助。三是提高中小微企业失业保险稳岗返还比例,符合条件的地区可从60%提至最高90%;允许地方再拿出4%的失业保险基金结余用于职业技能培训,并向受疫情影响、暂时无法正常经营的中小微企业发放一次

性留工培训补助。

会议指出,要适时灵活运用再贷款等多种货币政策工具,更好发挥总量和结构双重功能,加大对实体经济的支持。一是加大稳健的货币政策实施力度,保持流动性合理充裕。增加支农支小再贷款,用好普惠小微贷款支持工具,用市场化、法治化办法促进金融机构向实体经济合理让利,推动中小微企业融资增量、扩面、降价。二是研究采取金融支持消费和有效投资的举措,提升对新市民的金融服务水平,优化保障性住房金融服务,保障重点项目建设融资需求,推动制造业中长期贷款较快增长。三是支持重点领域和薄弱环节融资,设立科技创新和普惠养老两项专项再贷款,人民银行对贷款本金分别提供60%、100%的再贷款支持。做好用政府专项债补充中小银行资本等工作,增强银行信贷能力。

## 民政部要求更精准开展社区防控

实现常态化防控和应急处置快速转换

据新华社北京4月6日电 民政部近日印发通知,要求各地民政部门组织村(居)民委员会和城乡社区工作者更加精准、专业、安全地开展社区防控,进一步提升城乡社区防控能力。

通知要求,各地民政部门要指导村(居)民委员会和城乡社区工作者认真执行本地社区防控方案,切实提升疫情防控意识和防控能力,实现常态化防控和疫情应急处置快速转换;发生局部聚集性疫情地区的村(居)民委员会和城乡社区工作者要在疫情防控指挥部统一指挥和社区防控办公室统一组织下,精准实施封控区、管控区、防范区分类管理措

施,重点做好本社区防控策略宣传,群众诉求回应和应急处置,核酸检测预约通知、现场管理,封控区全体人员和管控区行动不便人员生活物资需求收集、帮助购买、配送到户,封控区、管控区群众心理疏导、情绪抚慰等工作。

通知强调,各地民政部门要联合有关部门指导做好社区防控预案和物资准备,指导村(居)民委员会建立村(社区)常住人口基础信息台账,重点健全社区独居老人、困境儿童、残疾人、孕产妇、特殊疾病患者等特殊群体信息,逐步建立城乡社区工作者主动摸排和群众主动告知相结合的动态管理机制,提高保障生产生活能力。

## 教育部部署2022年中考命题工作

不得超标和随意扩大压减考试内容范围

据新华社北京4月6日电 记者6日从教育部网站获悉,教育部办公厅日前发布《关于做好2022年中考命题工作的通知》,要求严格依据课程标准命题,坚决取消初中学业水平考试大纲或考试说明,不得超标命题和随意扩大、压减考试内容范围,严禁将高中课程内容、学科竞赛试题以及校外培训内容作为考试内容,确保依标命题、教考衔接。

通知要求,各地要科学合理设置试卷难度,既要防止试卷过难增加学生学业负担,也要避免试卷过易难以体现区分度。要根据不同学科特点,合理设置试卷

试题结构,减少记忆性试题,增加探究性、开放性、综合性试题,坚决防止偏题怪题,促进有效考查学生综合素质。

通知提出,要积极推进省级统一命题。尚未实行省级统一命题的省份,特别是辖区内地市命题单位存在命题管理不完善、条件保障不到位、命题人员数量不足、命题质量不高等问题的省份,要积极创造条件,力争2022年实现省级统一命题,确保命题质量。确不具备条件的省份,要研究提出加快推进省级统一命题的工作方案,明确时间表、路线图,到2024年实现中考省级统一命题。

社区医养结合服务能力提升五大内容明确

## 失能、高龄等老人列入重点服务人群

据新华社北京4月6日电 医养结合是实现健康老龄化、满足老年人健康养老服务需求的重要举措。近日,国家卫生健康委等九部门联合印发《关于开展社区医养结合能力提升行动的通知》。通知指出,重点为失能、慢性病、高龄、残疾等老年人提供健康教育、预防保健、疾病诊治、康复护理、安宁疗护为主,兼顾日常生活照料的医养结合服务。

通知明确,社区医养结合服务能力提升行动的工作内容包括:一是提升医疗和养老服务能力,为辖区内老年人提供专业、

规范、安全的医养结合服务,确保医养结合服务质量;二是发挥中医药作用,加强中医药适宜技术推广,发展中医药康复服务;三是加强队伍建设,支持医务人员参与居家社区医养结合服务,扩大服务队伍,加强医务人员继续医学教育;四是提高信息化水平,开展智慧健康养老服务,推动区域医疗和养老信息互通、数据共享,提高服务效率和水平;五是改善设施条件,有条件的社区卫生服务机构、乡镇卫生院或社区养老机构、特困人员供养服务机构(敬老院)等可利用现有资源,内部改扩建社区(乡镇)医养结合服务设施。

两部门:

## 加强对被拐妇女等困难群体救助

据新华社北京4月6日电 最高检与全国妇联日前联合下发通知,开展“关注困难妇女群体,加强专项司法救助”专项活动。专项活动已于3月启动,将持续至今年年底。

通知指出,五类进入检察办案环节、符合救助条件的困难妇女,检察机关应当作为重点对象,协同妇联组织加大救助帮扶力度:一是属于防止返贫监测对象的农村妇女;二是遭受家庭暴力、性侵害、拐卖等违法犯罪行为侵害的妇女;三是家庭主要劳动力受到违法犯罪侵害致死或者丧失劳动能力,承担养育未成年子女、赡养老人义务的妇女;四是身患重病或者残疾的妇女;五是赡养义务人没有赡养能力或者事实无人赡养的老年妇女。

按照通知,对于因就业性别歧视、职场性骚扰等民事侵权案件导致生活困难,通过法律途径难以解决,以及因遭受家庭暴力起诉离婚,生活确有困难,根据实际情况认为需要救助的妇女,案件办理地检察机关也可以协同妇联组织开展帮扶救助工作。

通知要求,对符合司法救助条件的困难妇女,应当立即启动救助工作程序,指定检察人员优先办理,积极协助妇女提交书面救助申请、生活困难情况的证明材料。被救助的妇女养育未成年子女的,应当一并开展司法救助工作。对妇联组织移送的救助线索,检察机关在办结后应当向妇联组织反馈案件办理情况。开展司法救助,要尊重困难妇女的人格尊严、名誉权和隐私权等合法权利,避免造成“二次伤害”。

## 新能源汽车保有量激增,“桩”进小区需求高涨——

## “家门口”充电,困局如何破解

绿色出行成为越来越多人的选择,新能源汽车保有量也随之爆发式增长。我省“十四五”新能源汽车产业发展规划提出,到2025年,全省新能源汽车产量突破50万辆。

新能源汽车好买,但充电桩好装吗?记者连日采访发现,私人充电桩成为小区公共设施需求中的“香饽饽”。在不少老旧小区,加装公共充电桩的呼声也越来越高。然而,充电桩要进小区特别是老旧小区,难度不小。

## 花六七千元私装充电桩“被停用”

在既有小区内新建充电桩,需要物业公司、居民、居委会等多方协商,任何一个环节不通过,都很有可能无法成功。南京市鼓楼区童家山2号小区居民刘新平(化名)就遇到这样的烦心事。

刘新平自掏腰包,花了六七千元在自家楼下加装一处私人充电桩,谁料一下子引发其他居民的不满。“一些业主认为,将汽车充电设备装在楼栋出入口,存在极大安全隐患,而且停车充电时会占用公共道路。还有业主提出,老旧小区的车位是公共的,有人装了充电桩,是不是就默认为私人的车位了?”鼓楼区宁海路街道物业办主任贾晖介绍,这位居民向供电公司提出建设申请时,确实拿着所在社区居委会加盖公章的“如果是私人产权车位,车主可以自主决定。但老旧小区几乎都是公共车位,属于公共资源,供电公司加装充电桩时,要取得居民、业委会、物业、社区居委会的一致同意。当时社区工作人员不了解情况,写了个‘无意见’,埋下了引发矛盾的种子。多轮调解协商未果,这个花费不菲的私装充电桩只能停用。”

充电桩进小区,难度可不小。记者在采访中了解到,一方面,建成小区特别是老旧小区停车位资源短缺,私人车主往往没有产权车位,这让私人充电桩的建设无从谈起;即便有固定停车位,这

些停车位附近也很少配有电源,充电桩电路的布设就必须取得物业、居委会、居民的同意。另一方面,老旧小区配电容量多处于高位,电缆分支箱备用开关紧缺,安装多个充电桩并不现实。

“如果小区居民拥有产权车位或固定车位,加装私人充电桩也不难。”国网南京供电公司营销部副主任冯隆基说,目前南京供电公司对于低压接入的充电桩报装接电提供“零上门、零审批、零投资”的“三零服务”。老旧小区个人用户安装充电桩,仅需提供有效身份证明、车位产权证明、电动汽车拥有证明,经物业或业委会、居委会确认并共同签订同意书,供电部门就能到现场布线。没有产权车位的居民,如能与物业签订车位租期一年以上的长租合同,拿着证明也可申请。

## 从“桩等电”到“电等桩”

“至2020年底,南京私人充电桩仅有4000多个。但去年一年,南京全市新增私人充电桩10072个,是此前总量的两倍多。”南京市交通运输局科技教育处相关负责人介绍,目前南京充电设施覆盖半径平均为900米,基本900米内就能找到一处充电桩。南京全市充电桩总量超过4万个,车桩比约为2:1,在全省列首位,在全国也处于超前水平,能较好地满足现有新能源汽车的充电需求。

在老旧小区加装充电桩往往需要进行开挖作业,改造时间不一还造成反复开挖,浪费人力物力。结合往年电动汽车充电桩报装情况及今年政府老旧小区出新改造计划,南京对迫切需要改造的既有居住区实施“开门接桩”工程。由国网南京供电公司提前规划、统一实施、集中谈判,缩减审批环节,获得物业(或业委会、居委会)许可后,统一将管沟、集中表箱、分支箱等设施一次性建设到位。用户购车后,直接申请布线接桩,流程简化,工期缩短,让“桩等电”变为

“电等桩”。目前,该公司在浦口区、鼓楼区各建成一个“开门接桩”小区,覆盖居民2000余户。同时,完成57个小区摸排,10个小区规划方案编制工作。冯隆基透露,南京市范围内计划打造80个“开门接桩”小区,覆盖3万余户居民,每个小区需投资30万元以上。

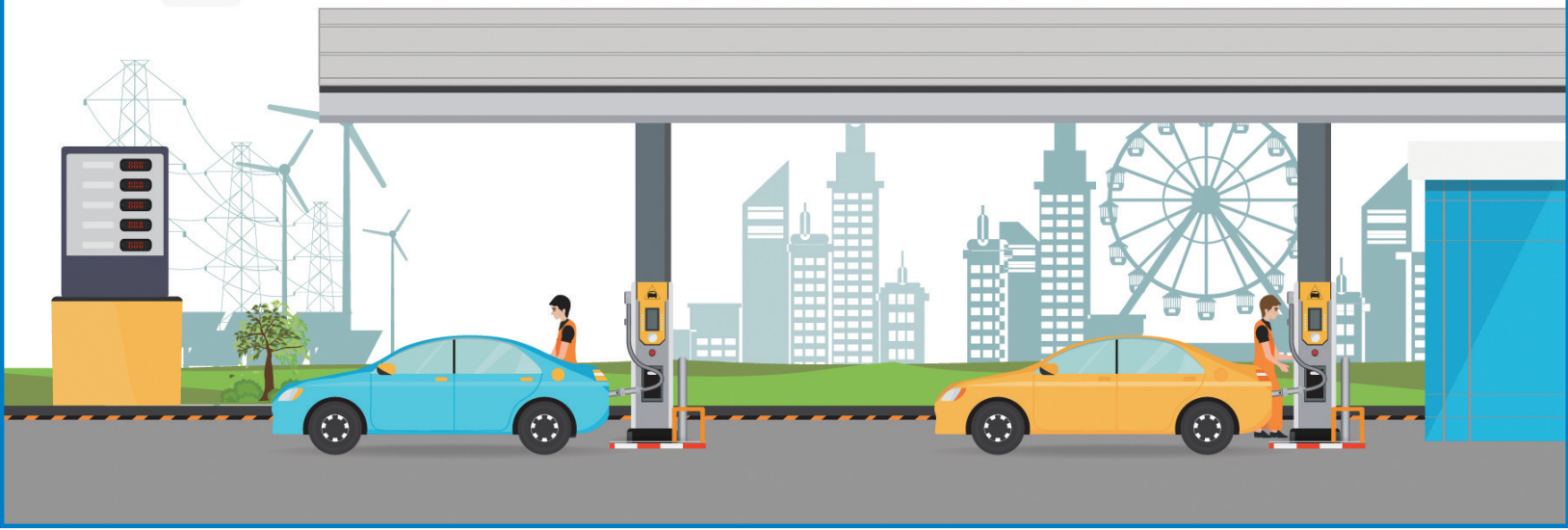
## 推动充电桩共享,破除困局

充电桩建设运营是“新基建”的重要内容之一。南京公用发展股份有限公司旗下的南京能网新能源科技发展有限公司,是供电公司外,南京唯一的一家国资性质从事充电设施建设、运营的企业。该公司目前在南京一共打造15个“柚子充”公共充电站,从主城区到六合、浦口等偏远地区均有布局。该公司总经理田戈告诉记者,从目前的站点活跃度来看,每个车位每日平均充电量约100千瓦时,根据测算,这个数字要达到150千瓦时才能实现收支平衡。其中,位于鼓楼区的宝船听涛广场公共充电站共设8个充电桩16把枪,每个车位每日平均充电量超200千瓦时,表现略好。“15个站点建设投入都不小,如果后期不增加‘司机之家’等配套服务,全靠充电回本很难。”

省工信厅、省发改委、省财政厅等七部门联合印发的《江苏省新能源汽车充(换)电设施建设运营管理办法》,于4月1日正式施行。《办法》提出,居住(小)区充电设施由充电设施建设运营企业统一建设、统一运营,且应当具备有序充电功能。

“家用新能源汽车不需要每天都充电,使用覆盖多个车位的充电桩进行轮流充电是个很好的破题思路。”国网苏州电动汽车服务有限公司总经理钱科军介绍,该公司正在研发双向式移动共享式挂顶充电桩。与传统充电桩相比,移动式充电桩挂顶安装、沿轨道运动,提高充电桩使用效率,节约占地空间,保证用电安全。

据中国江苏网

“智改数转”重点企业案例分享——  
新材料产业链专题

近年来,我市将新材料作为六大主导产业进行大力培育,并列入“十四五”重点打造的五大重点产业集群之一,产业规模已近千亿元,电子信息新材料、新能源材料、化工新材料、纺织新材料等优势产业转型升级成效明显。利用“智改数转”,许多规模以上企业发挥龙头带动示范作用,助推全市新材料产业高质量发展。



恒科新材料自动包装和自动转运系统

江苏恒科新材料有限公司是恒力集团在南通设立子公司,目前已具有较高的智能制造基础,新建的智能车间设备自动化、智能化方面水平均较高,智能立体仓库、自动打包系统无缝衔接。

生产设备方面,AFK型全自动加弹机拥有更短的刷新周期和更灵敏的探测能力,确保在线产品张力得到实时监控出现异常及时告警并落筒或切断处理,保障产品品质稳定;采用ATT卷绕模式,实现单锭打印成型,减少网丝等卷常的发生概率。网络方面,采用现场总线、以太网、物联网和分布式控制系统等信息技术和控制系统,建立车间级工业互联网,实现系统、装备、零部件以及人员之间信息互联互通和有效集成。

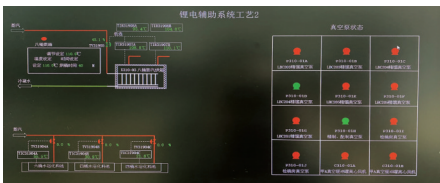
信息系统方面,利用DeltaV-DCS集散控制系统、ERP、MES、考勤系统等,对生产相关智能设备进行数据采集,实现生产设备运行状态实时监控、故障报警和诊断分析,生产任务指挥调度、车间作业计划自动生成,资源能源消耗智能管控;信息化集成系统对产品按照种类和规格分类编码,实现出入库自动化管理。

物料配送方面,原料POY通过全自动链廊平台丝箱传送到加弹机工位,DTY未检验

产品在加弹下机经过检验后进入丝车暂存库,在质量等级结果产生时再自动进入分级包装线,完成成品包装。同时,各车间设有烟感报警消防系统,车间内设有空调独立温控系统,配备江森DDC控制器,可根据工艺参数的要求自动调控输送管道的温湿度以及风压。

公司引进自动清板系统、自动落筒系统、自动检测系统、自动包装系统、自动转运系统、智能立体库系统等,实现全流程生产自动化、智能化,设备联网率达100%,设备综合利用率达99.5%,产品不良品率降至1.09%,订单交付准确率100%,关键岗位减员率达30%,物流效率提升15%,生产效率大幅提升。

南通新宙邦是创业板上市公司深圳新宙邦科技股份有限公司的全资子公司,其锂离子电池电解液智能生产车间,引进自动化生产线和PLC自动控制系统,利用DCS系统与PLC自动控制系统的集成融



DCS系统实时监控界面

合,实现智能生产设备全覆盖,产线全自动化、智能化管控。

智能车间物料主要在管道中进行流转,检验合格后经由MES系统打印物料标签贴于物料桶指定位置,根据指令经扫码后搬运至指定位置。仓库中的物料同步记录于SAP系统中,利用物料标签将仓库中的物料与系统中的物料数据进行同步管控,并在SAP系统的仓储模块建设安全库存,保障物料的最优化管控。利用DCS系统与MES系统的集成,实现对阀门的远程控制,在MES系统中扫描配制单,系统自动带出产品名

称、配制量、尾数,扫描进口条码、物料条码、桶条码,打开阀门,系统打开进口条码绑定的电磁阀,投料结束后DCS自动关闭阀门,投料量可在线实时监控。

智能车间利用SAP系统、MES系统、DCS系统,安全管理一体化平台、火灾自动报警及消防联动控制系统、可燃有毒气体报警系统等,将计划、管理、生产、过程监控等过程进行对接,实现对生产车间的远程交互控制。各种原材料经各自的管路,按照工艺流程所经历的设备及加工过程状态经DCS自动采集并存储,同步将生产过程信息传输至MES系统,实现对生产过程的追溯。

“智改数转”后,车间年度产值提高43.6%;生产设备数字化率从75%提升至89%;设备故障率由1.1%降低至0.15%;产品一次合格率提升至97%;生产计划按时完成率提升到97%,订单及时交付率从94%提升到98.5%;年度成本费用总额降低12.76%;能源消耗总量下降18.2%。

·刘璐·