

精雕细琢可观可感高品质城市空间

市市政和园林局奋力绘就“景绣通城”新画卷

“人民城市人民建,人民城市为人民”,让人民群众在城市生活得更方便、更舒心、更美好,是城市建设者恪守的不变初心。2022年,市市政和园林局始终把人民群众对美好生活的向往作为奋斗目标,加强城市建设系统谋划、精雕细琢可观可感的高品质城市空间,奋力绘就“景绣通城”新画卷,为打造宜居、韧性、智慧城市贡献市政园林力量。



快速路网、慢行系统顺畅衔接,为城市发展赋能、让人民群众满意



西站大道二期高架通车

高架如虹,巨龙腾飞。2022年12月28日,历时12个月、347天施工建设,西站大道二期迎来历史时刻——西站大道二期高架正式通车。西站大道二期是促进南通中心城区一体化、推动产城融合发展的重要抓手,也是加强城市基础设施建设、提升综合交通枢纽功能的样板工程,更是社会各界热切期盼的民生工程,通车使中心城区与南通西站实现了20分钟内快速通达,有力推动中心城区与平潮更好融合发展。

畅达的快速路网是拓展城市空间、方便群众出行的重要基础工程、民生工程。近年来,为持续打造高品质出行环境,南通已建成蓄园路快速化改造、机场大道、西站大道、江海大道东延等一批快速通道,市区首轮快速路网“一轴一环八射”基本成型,目前,我市快速路通车里程约107公里,位居全省第一方阵,南通在高德地图发布的全国主要50城“交通

健康指数”中蝉联冠军。

记者从市政和园林局了解到,为持续提升城市形象和宜居品质,将坚持规划引领、加快项目建设,进一步谋划完善快速路网新格局。抢抓北沿江高铁建设机遇,启动南通火车站综合客运枢纽、南通火车东站综合客运枢纽研究,充分预留城区北域未来发展通道,推进友谊路、石桥路、园林路、通盛大道等道路下穿铁路通道工程,着力为经济社会高质量发展提供交通支撑。

如果说骨干路网、轨道枢纽是市内交通的“主动脉”,那么纵横交错的人行步道便是沟通动脉、深入城市肌理的“毛细血管”。工作日一早,市民周旭像往常一样从地铁1号线世纪大道2号口出站,她轻松踏上了舒适的步道,两分钟就到了单位。作为覆盖面最广的交通网络,连贯舒适的慢行系统串联起沿途地铁、公交站点,在服务绿色出行、方便市民

“最后一公里”方面发挥着不可替代的作用。随着地铁1号线通车运营,地铁已经成为不少市民出行的绿色交通工具。在人流、商流等多种要素汇聚下,如何保障慢行步道与轨道、公交的接驳效率与品质,成为提高城市承载力的重点。

近年来,市政园林部门着力构建与地铁时代相适应的慢行系统,在濠河景区提升、市区重点道路停车秩序整治、人民路改造等综合整治工程中大力推进步道提升,有效协调城市道路、街道界面及滨水绿道资源,多措并举沟通步道断点,绿化改造拓宽人行道空间,机非分离保障慢行车辆路权,构建漫步、跑步、骑行三重慢行交通体系,实现交通与公共服务功能有机融合,在提升市民绿色出行体验的同时,打造出彰显历史文化、可供休闲娱乐的公共生活空间。



工农路两侧绿化景观带



虹桥路两侧景观带



生态绿意美化空间,多“园”点靓美好生活



瑞星花园南侧绿地

“现在我们接送小孩方便多了,不用一直站着等候,还有座椅可以休息,有绿色植物养养眼。”在紫琅一小南侧绿地,色彩明亮活泼的休憩健身设施映入眼帘,这是紫琅公司新建改造的一处少儿友好型街道游园。

风格迥异、生态良好的口袋公园星罗棋布,景观路、林荫路、小游园、街头绿地陆续建成,不仅改善城市生态环境,还为市民提供更多休闲、游憩、健身场地,也承载着市民对美好生活的向往。2022年,为使得市民的绿色福利可参与、可感知、可阅读、可欣赏,市政和园林局在全市范围内建成复兴路绿地新里程北侧小游园、竖石河东侧小游园、平安之家绿地、星润花园南侧空间等50余个项目,因地制宜推进“公园+文化”“公园+健身”“公园+小型游乐设施”建设,6个项

目入选江苏省100处“乐享园林”小型绿地活力空间建设名单,市区全年新增公共绿地60公顷。

在公园绿地“十分钟”服务半径覆盖的盲区和群众需求迫切的场所,建设居民身边小而美的小游园,增加公共服务设施和活动空间面积,着力打造“口袋公园”这样的便民休闲场所,拓展完善惠民服务功能,以实现居民出门5至10分钟即有一片可休憩、可交往、可健身的绿色共享空间。小投入,大成效,曾经荒芜的空地变废为宝,成为树影婆娑、鸟语花香的休憩乐园。以多“园”点靓美好生活,让绿地成为居民便捷可达的生活空间,一个个园林小品,看似微不足道,却考验着园林人的“绣花”功夫,体现了城市的宜居指数,也体现了市政园林人精致、精细、精心的“工匠精神”和精益求精的工作作风。

近年来,我市按照“显山、露水、优



濠西园小游园

绿”的原则,依托山脉、河流水系、骨架路网等,全面推进生态园林绿化建设,在中心城区初步形成“三环、五廊、八心、九脉、多点”(《南通市城市绿地系统规划(2013—2020)》)的绿地系统结构。围绕“产业退、港口移、城市进、生态保”的思路,推进五山及沿江地区生态修复保护,高质量打造“公园绿地十分钟服务圈”,建设由通吕运河、海港引河框围形成的第二生态圈,按照道路绿化“503020”标准新建一批道路景观廊道。城市人均公园绿地面积19.28平方米,位居全省第二。

美丽景色不只在公园中,在通城主干道上,美丽的变化也在悄然发生。如今,市民行驶在工农路与城山路等主干道上,一路美女樱、千鸟花、翠芦莉、西洋滨菊、松果菊、大花萱草、柳叶绣线菊等花枝丰饶的花境十分惹人注目。我市城市绿化建设更加注重景观色彩的变化,突出“一路一景”,赏花树种、彩叶树种、花境的应用已越来越普遍,品种也日趋丰富。南通根据气候、地域等自然环境,选择合适的绿化树种,充分使用乡土树种,通宁大道的乌桕、跃龙南路的榉树、工农路的银杏、园林路的法桐、崇川路的樱花、啬园路紫薇、陈桥路的无患子,丰富的彩叶树种打造了各具特色的景观廊道,营造多彩季相景观,每个季节都能观赏到不同的色彩美景。



养护因台风受损树木



润物无声、深耕细作,以“温暖答卷”绘就民生福祉

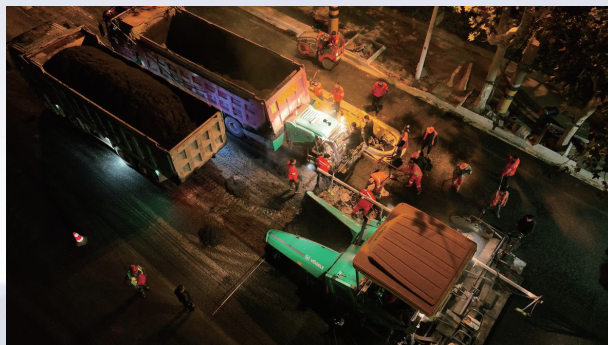
“之前申请办理过开设道口,当时要准备好几份材料,市里、区里跑好几个部门,现在只要准备一套材料,一次申请,不用‘东奔西走’,五天就拿到了许可决定书!”在市市政和园林局道口审批专窗前,产业新城新建厂房项目业主代表邓迎春点赞这种“一站式服务”。便捷高效的“道口审批”专窗服务,是市市政和园林局深入贯彻落实“万事好通”营商环境优化提升新举措,通过开展“一站式联办”集成化服务,实现了从“群众跑”到“数据跑”“政府跑”的转变,大大方便了群众,为助力城市建设提供坚强保障。

贴心助力优化营商环境,是市政园林人践行为民宗旨的典型缩影;以宜居宜业的城市港湾保障百姓幸福生活,在全心全意为人民服务的过程中彰显共产党员忠诚为民的本色,是全体市政园林人所秉持的初心:在极端高温天气中,他们开展护苗保绿行动,不分昼夜,轮班作业,加大巡检养护浇水频次,确保绿化安全度夏;应对台风“梅花”“轩岚诺”,他们下沉重要路段、重要点位及时处置道路积水,清理倒伏树木,守护人民群众生命财产安全,保障城市正常运行;面对疫情反复肆虐,市政园林系统400多名干部职工下沉60多个社区就地转为社区志愿者,参与高速卡口执勤、大型商超督查以及重点社区疫情防控,抢修抢险快捷高效、供水供气照明保障有力,确保城市平稳有序运行……在“景绣通城”党建品牌指引下,市政园林人充分发挥党组织战斗堡垒和党员先锋模范作用,激发担当精神、激扬不懈斗志,为城市建设积极贡献市政园林先锋力量,为情暖通城增添动人的音符。

随着城市建设精细化的不断深入,越来越多的民生福利纷至沓来。2022年,全市新建供水管网60公里,改造供水管网52公里,更换老旧水表约3.2万只,改造老旧燃气管道63.79公里。新建燃气管道470.65公里,57个建制镇通达管道天然气,通达率87.7%。推进污水处理提质增效精准攻坚“333”行动,完成市区5个达标区建设,38条省考黑臭水体整治项目河道水质均合格。深入开展城镇燃气安全排查整治和居民及餐饮场所城镇燃气使用安全专项行动,清理私拉乱接燃气管道8562处,有序推进企事业单位食堂、餐饮场所“瓶改管、瓶改电”,免费为全市2.6万余户特困家庭安装燃气泄漏安全保护装置。对1102座综合井盖进行提升整治,累计开展地下空洞检测83.9千米,对长江路、通启路高架沿线声屏障进行加固,因地制宜整治利用崇川大桥、九圩港大桥等25座高架、桥梁下部开敞式空间。城市照明亮灯率为99.76%,设施完好率为98.49%,照明管养水平位居全省前列。扎实推进智慧工地建设,建成智慧燃气安全监管平台(一期),做好智慧园林系统优化完善,推进城市生命线安全工程建设,构建南通市城市基础设施安全运行智慧监管系统,提升城市运行监管智能化、信息化水平。

“近年来,在市委市政府的坚强领导下,南通城市建设取得了长足进步,先后建成一批重大基础设施和功能性项目。我们将始终坚持以人民为中心,切实把打造宜居、韧性、智慧城市任务落到实处。”市市政和园林局党组书记、局长汤葱葱表示,全体市政园林人将以党的二十大精神为指引,围绕建设“一枢纽五城市”目标和“提升城市品质能级”任务要求,推进快速路网拓展延伸,优化城市绿地系统分布,加快民生项目建设,提升城市本质安全水平,为奋力谱写“强富美高”新南通现代化建设新篇章作出市政园林新贡献。

·蒋娇娇 蔡舒晓·



人民路沥青摊铺